



Aplicación móvil MEET ME

FERMAX




MANUAL DE INSTALADOR Y PROGRAMACIÓN

MEET ME APLICACIÓN MEET para MÓVIL.

Código 970139Eb V11_20

Este documento técnico lo edita FERMAX ELECTRÓNICA con carácter informativo, y se reserva el derecho a modificar características técnicas de los productos que en él se refieren en cualquier momento y sin previo aviso. Estos cambios vendrán reflejados en posteriores ediciones del mismo.

ÍNDICE

	1. INTRODUCCIÓN	4
	2. INSTALACIÓN	4
	2.1 PASOS DE INSTALACIÓN	4
	PASO 1: Etiqueta monitor y Etiqueta placa	4
	PASO 2: Descarga e instalación de la APP	5
	PASO 3: Configuración web server MONITOR	7
	a) Acceder a la opción CONFIGURACIÓN DE RED	7
	b) Acceder a la opción AVANZADO	7
	PASO 4: Configuración web server PLACA	8
	a) Acceder a la opción GENERAL	8
	b) Acceder a la opción SIP	8
	c) Acceder a la opción CONFIGURACIÓN DE RED	9
	3. FUNCIONAMIENTO DE LA APP	10
	3.1 GLOSARIO DE ICONOS	11
	3.2 GESTIÓN DE LLAMADAS	12
	3.2.1 EN GENERAL	12
	a) Se pueden recibir llamadas (INCOMING CALL)	12
	b) Llamadas perdidas (MISSED CALL)	12
	3.2.2 RESPONDER A UNA LLAMADA EN iOS CON MEET ME V1.3	13
	a) Con teléfono BLOQUEADO	13
	b) Con teléfono DESBLOQUEADO	14
	3.3 AUTOENCENDIDO (OUTGOING CALL)	15
	a) Desde la pantalla principal	15
	b) Desde un contacto de la agenda	16
	3.4 REGISTRO DE LLAMADAS	17
	3.5 AGENDA	18
	3.6 INFORMACIÓN DE LA LLAMADA	19

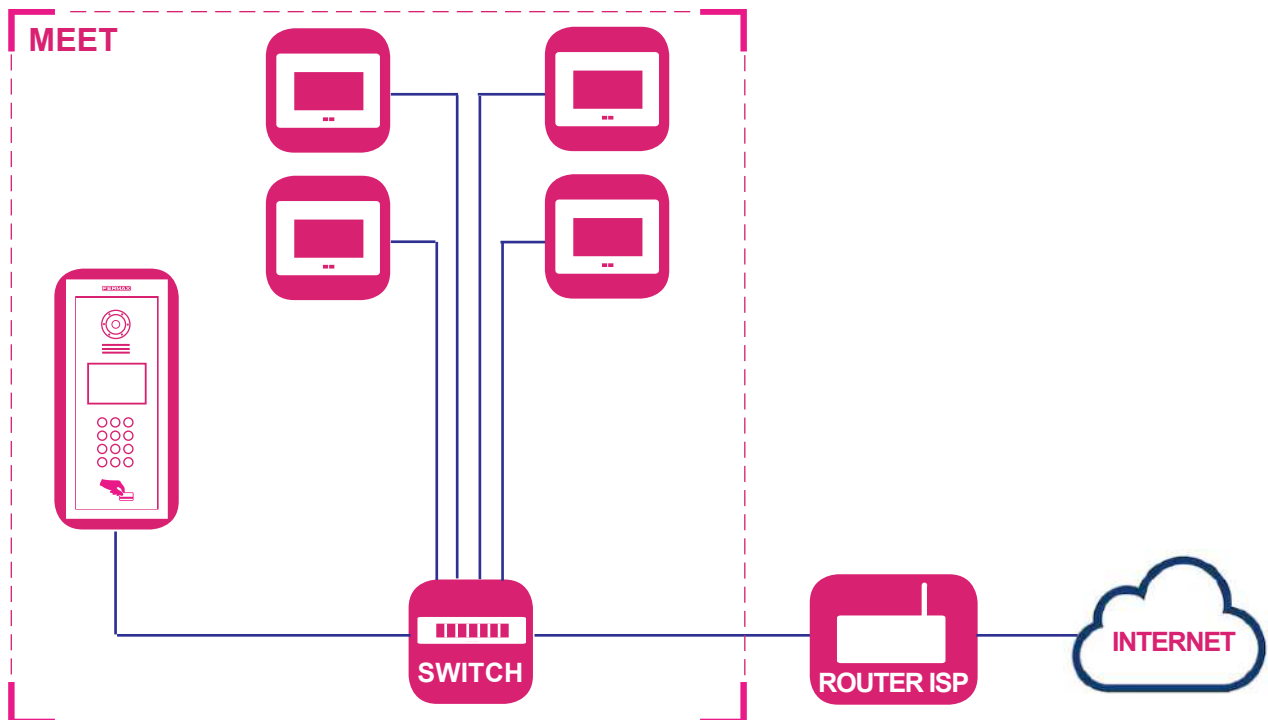
1. INTRODUCCIÓN

La APP MEET ME es la APP que permitirá recibir la llamada de placas MEET siempre que haya un monitor instalado en la vivienda y al menos una placa en la instalación.

La instalación MEET debe estar conectada a Internet.

Es una APP gratuita en Goole Play o Apple Store. Consultar disponibilidad de la APP en su región. Se requiere teléfono móvil compatible con versión Android 8 o superior y versión de Apple 13 o superior.

La cuenta de USUARIO y PASSWORD está incluida en una etiqueta en cada monitor MEET.



2. INSTALACIÓN

Notas previas a la instalación:

- Verificar que el sistema MEET está instalado correctamente y realiza las llamadas con normalidad.

PRECAUCIONES: Es conveniente verificar en la instalación lo siguiente:

- Confirmar que el router del operador de Internet no tiene la opción SIP ALG y si la tiene está desactivada.
 - El operador no ha de filtrar paquetes SIP al puerto 5060.
 - El firewall del router o del operador no debe estar habilitado.
 - No hay otros servidores SIP o servicios basados en SIP en la instalación.
 - El ancho de banda de subida debe de ser al menos de 3Mb por cada comunicación placa teléfono.
 - Los dispositivos MEET están actualizados a la versión 2.0 o superior.
 - Los dispositivos MEET y el ROUTER tienen que estar en la misma red, (rangos de IP).
- La cuenta de usuario gratuita que necesita la APP, se incluye en los monitores mediante una etiqueta. Esto permitirá que se asocie la APP con el monitor.
- En el monitor añadiremos como **extensión** la cuenta indicada en la etiqueta, donde se desviará la llamada.

2.1 PASOS DE INSTALACIÓN

PASO 1: Etiqueta monitor y Etiqueta placa.

Localizar la etiqueta MEET en el monitor y la etiqueta MEET en la placa.

<p>Por ejemplo etiqueta MONITOR:</p> <p>Username: 0000018</p> <p>Password : ABC123GH</p>	<p>Username: 0000018</p> <p>Password: ABC123GH</p> <p>meet.fermax.com</p>	<p>Por ejemplo etiqueta PLACA:</p> <p>Username: 0065478</p> <p>Password : CNM8HI2V</p>	<p>Username: 0065478</p> <p>Password: CNM8HI2V</p> <p>meet.fermax.com</p>
--	---	--	---

PASO 2: Descarga e instalación de la APP.

1. En Google Play o Apple Store, buscar y descargar FERMAX MEET ME. La cuenta de USUARIO (Username) y CONTRASEÑA (Password) está incluida en una etiqueta en cada monitor MEET.

Notas importantes:

- La aplicación puede funcionar sin conceder el permiso de contactos:

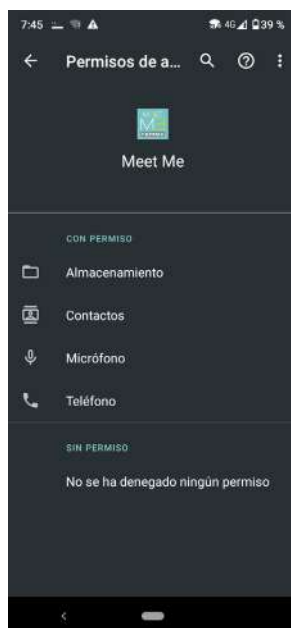
* En caso de no conceder este permiso, el usuario no podrá crear contactos SIP en la APP MEET ME y almacenarlos en la agenda del móvil. No podrá listar por ejemplo, el contacto de placa para realizar un Autoencendido.

* Para realizar el Autoencendido el usuario debería saber y marcar el número de cuenta SIP de la placa, por ejemplo 0065478 y pulsar el icono de llamada. Ver capítulo 3.3 Autoencendido.

Por ejemplo etiqueta
PLACA:
Username: 0065478
Password : CNM8HI2V



- En iOS, por defecto se solicita al usuario el permiso de cámara. No conceder este permiso no imposibilita el correcto funcionamiento de la APP MEET ME.



Permisos solicitados por Android

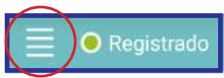


Permisos solicitados por iOS

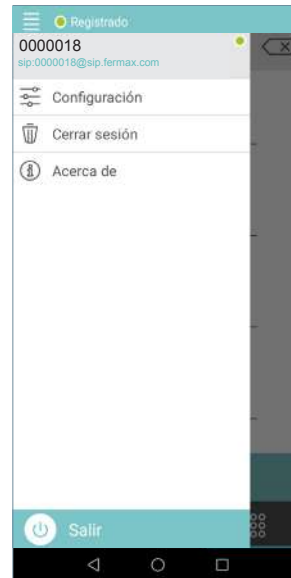
2. Ejecutar la aplicación e introducir la cuenta asignada en todos los smartphome de la misma vivienda.



3. Se visualiza una indicación en la esquina superior izquierda donde nos indica que el sistema está registrado.

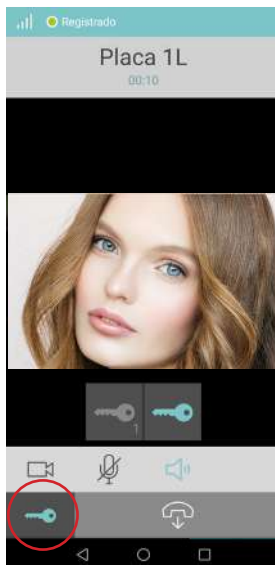


Al pulsar , se visualiza la pantalla de CONFIGURACIÓN.

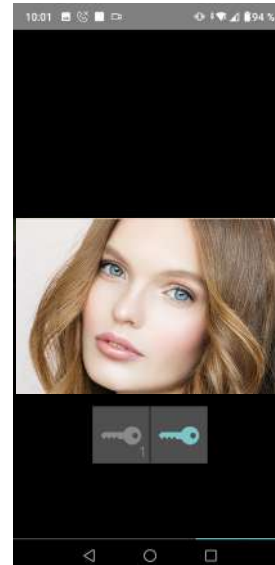


Debe **activar RELÉ AUXILIAR** si el instalador lo ha conectado, para tener la posibilidad de la apertura de un segundo acceso. Consulte a su instalador.

Recepción de llamada



Autoencendido



En las pantallas de RECEPCIÓN DE LLAMADA y AUTOENCENDIDO, cuando se pulse la opción de apertura se visualizarán las posibles aperturas.

Apertura segundo acceso (1) ←



PASO 3: Configuración web server MONITOR.

- Configurar el servidor de desvío de llamada en la nube adecuadamente en el monitor de la vivienda. Si existe más de un monitor en la vivienda, se programaría sólo en el principal (MONITOR: 0). Esta programación se encuentra en la opción GENERAL. *Ver pantalla 1.*
- Localizar la etiqueta del monitor con la cuenta a utilizar por éste.
- Conectarse al web server del monitor.

1

DISPOSITIVO

GENERAL

CONFIG.RED

CÁMARA IP

SIP

AVANZADO

CONTROL DE RELÉS

VERIFICAIÓN

CÓDIGO PIN

CONFIGURACIÓN GENERAL

BLOQUE:

APART.:

MONITOR: 0

CODIGO SYNC:

Opciones ya programadas

GUARDAR

↑
Indica que es el Monitor principal

Como la instalación MEET debe estar conectada a Internet para poder tener desvío de llamada al móvil, hay unas opciones dentro de la pantalla “CONFIG. RED” que se deben programar para que funcione correctamente.

El resto de opciones de esta pantalla ya deben estar programadas y tener los valores que se programaron cuando se realizó la instalación MEET. *Ver manuales correspondientes al sistema MEET en la web.*

a) Acceder a la opción CONFIGURACIÓN DE RED.

- Hacer click y seleccionar CONFIG.RED y configurar los siguientes parámetros:
 - GATEWAY: **IP del router que tiene acceso a internet.**
 - DNS: **DNS de la placa.** Por defecto 8.8.8.8
- Pulsar **GUARDAR**

DISPOSITIVO

GENERAL

CONFIG.RED

CÁMARA IP

SIP

AVANZADO

CONTROL DE RELÉS

VERIFICAIÓN

CÓDIGO PIN

AJUSTES DE RED

IP:

MÁSCARA:

GATEWAY:

DNS:

IP DEL SOFTWARE:

PIN DEL SOFTWARE:

Opciones ya programadas

GUARDAR

b) Acceder a la opción AVANZADO.

- Hacer click y seleccionar AVANZADO y configurar los siguientes parámetros
 - En el campo **SIP EXT** seleccionar **1**.
 - En el campo **URL** introducir el USERNAME (0000018) indicado en la etiqueta del monitor, añadiendo el texto indicado en la pantalla: **sip:0000018@sip.fermax.com**
 - Pulsar **GUARDAR**.

DISPOSITIVO	CONFIGURACIÓN AVANZADA	
GENERAL	EXT SIP:	1
CONFIG.RED	URL:	sip:0000018@sip.fermax.com
CÁMARA IP	AUTO ANSWER:	<input type="checkbox"/>
SIP	ONU(GPON):	<input type="checkbox"/>
AVANZADO	DTMF UNLOCK:	<input type="checkbox"/>
CONTROL DE RELÉS	PIN DE ACC.:	#
VERIFICACIÓN	Nº ABREPUERTAS:	0
CÓDIGO PIN	Nº CAMARAS:	0
	GUARDAR	

*Ejemplo:
Etiqueta del monitor*

MEET **FERMAX**

Username: 0000018
Password: ABC123GH

meet.fermax.com

PASO 4: Configuración web server PLACA.

- Configurar el servidor de desvío de llamada en la nube adecuadamente en cada una de las placas.
- Localizar la etiqueta en la placa con la cuenta a utilizar por ésta.
- Conectarse al servidor web de la placa.

Como la instalación MEET debe estar conectada a Internet para poder tener desvío de llamada al móvil, hay unas opciones dentro de las pantallas: GENERAL y CONFIGURACIÓN DE RED, que se deben programar para que funcione correctamente.

El resto de opciones de estas pantallas ya deben estar programadas y tener los valores que se programaron cuando se realizó la instalación MEET. [Ver manuales correspondientes al sistema MEET en la web.](#)

a) Acceder a la opción GENERAL.

- Hacer click y seleccionar GENERAL y configurar el siguiente parámetro:
 - MODO DESVÍO SIP: Seleccionar **PARALELO**
- Pulsar **GUARDAR**

DISPOSITIVO	CONFIGURACIÓN GENERAL	
GENERAL	Nº DE EQUIPO:	
CONFIG.RED	TIPO:	
ACCESOS	IDIOMA:	
RECON. FACIAL	INFORMACIÓN:	Opciones ya programadas
CAMARAS IP	VOLUMEN:	
SIP	RESOLUCIÓN:	
SIP TRUNK	MODO DESVIO SIP:	PARALELO
SIP CALL	FORMATO FECHA:	
AVANZADO	FECHA:	
CÓDIGO PIN	HORA:	Opciones ya programadas
	ZONA HORARIA:	
	GUARDAR	

b) Acceder a la opción SIP.

- Hacer click y seleccionar SIP y configurar los siguientes parámetros:
 - SERVIDOR SIP: **sip:sip.fermax.com**
 - DOMINIO: **sip.fermax.com**
 - IP STUN: **0**. (Este valor puede actualizarse automáticamente con otro).

MEET MG FERMAX

Username: 0065478
 Password: CNM8HI2V

meet.fermax.com

- PUERTO STUN: **5060**
- H.264: **102**
- USUARIO SIP: **Username de la etiqueta de la placa.**
- PASS SIP: **Password de la etiqueta del panel.**

- Pulsar **GUARDAR**

DISPOSITIVO	CONFIGURACIÓN SIP	
GENERAL	ACTIVAR SIP:	<input checked="" type="checkbox"/>
CONFIG.RED	SERVIDOR SIP:	sip:sip.fermax.com
ACCESOS	DOMINIO:	sip.fermax.com
RECON. FACIAL	OUTBOUND:	sip:
CAMARAS IP	IP STUN:	sip.fermax.com
SIP	PUERTO STUN:	5060
SIP TRUNK	H.264:	102
SIP CALL	USUARIO SIP:	0065478
AVANZADO	PASS SIP:
CÓDIGO PIN	CONVERSACIÓN:	120s
	TONO DE LLAMADA:	35s
	<input type="button" value="GUARDAR"/>	

*Ejemplo:
 Username: 0065478
 Password : CNM8HI2V*

Nota importante: Esta pantalla corresponde a una placa de edificio. La placa de 1 Línea tendría su pantalla correspondiente.

c) Acceder a la opción CONFIGURACIÓN DE RED.

Recuerde que en la pantalla de CONFIGURACIÓN DE RED de la placa, en la opción GATEWAY, debe estar la IP del router que tiene acceso a internet.

El resto de opciones de esta pantalla deben tener los valores que se programaron cuando se realizó la instalación MEET. [Ver manuales correspondientes al sistema en la web.](#)

- Hacer click y seleccionar CONFIG.RED y configurar los siguientes parámetros:
 - GATEWAY: **IP del router que tiene acceso a internet.**
 - DNS: **DNS de la placa.** Por defecto 8.8.8.8
- Pulsar **GUARDAR**

DISPOSITIVO	AJUSTES DE RED	
GENERAL	IP:	Opciones ya programadas
CONFIG.RED	MÁSCARA:	Opciones ya programadas
ACCESOS	GATEWAY:	IP del router
RECON. FACIAL	DNS:	8.8.8.8
CAMARAS IP	IP DEL SOFTWARE:	Opciones ya programadas
SIP	PIN DEL SOFTWARE:	Opciones ya programadas
SIP TRUNK	<input type="button" value="GUARDAR"/>	

Nota importante:

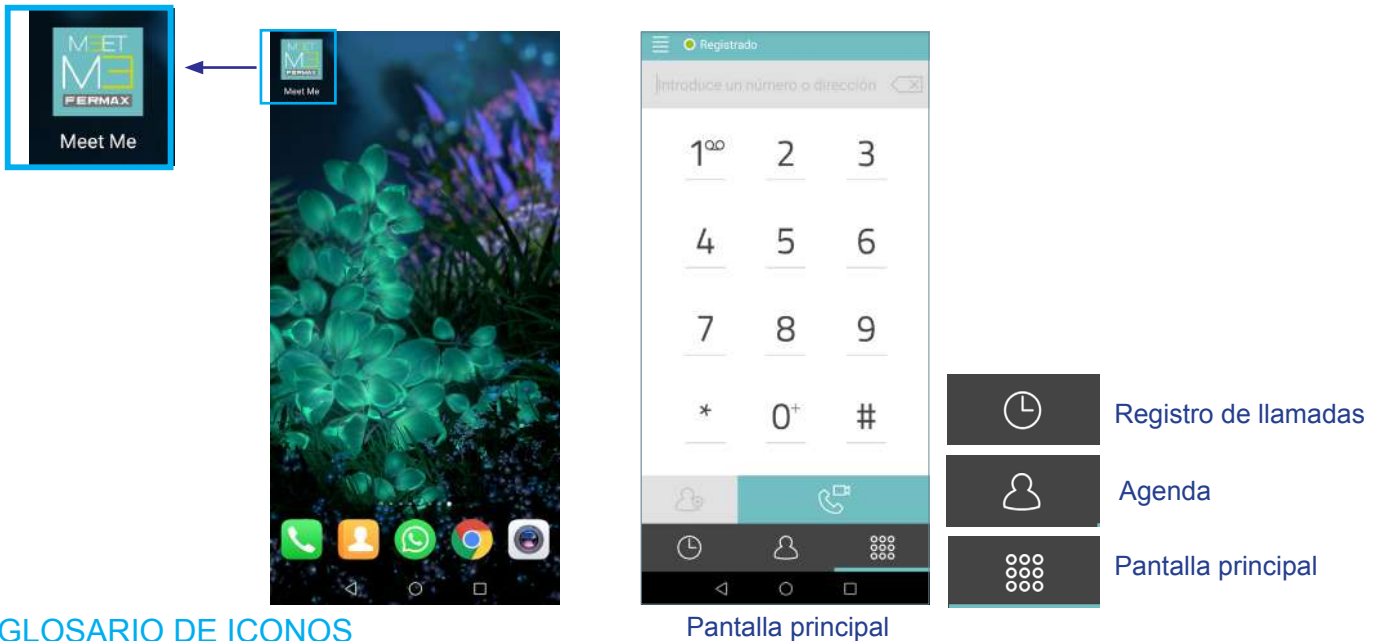
- Una vez configurado el desvío de llamada en placa y monitor, el sistema ha de tener conexión al servidor en la nube. De otro modo no se visualizará la imagen en los monitores de la vivienda cuando se llame desde la placa.



**FUNCIONAMIENTO
DE LA APP
MEET ME**

3. FUNCIONAMIENTO DE LA APP

Una vez registrado al acceder a la APP se accederá a la pantalla principal.



3.1 GLOSARIO DE ICONOS

Pantalla Principal.

Para atender/realizar la llamada deslice (Android) o pulse el botón (iOs).

Para cancelar/finalizar la llamada deslice (Android) o pulse el botón (iOs).

Una vez aceptada la llamada, la conversación se activa en los dos sentidos y en modo manos libres. Desde esta pantalla se pueden realizar las siguientes funciones:

Pulsando el icono, MUTE ON / OFF.

Pulsando el icono, AURICULAR / MANOS LIBRES.

Pulsando el icono, DESCONEXION VIDEO PLACA en sentido "placa -> smartphone".

Pulsando el icono, APERTURA DE PUERTA del ACCESO PRINCIPAL.

Pulsando el icono, APERTURA SEGUNDO ACCESO (1).

Registro de Llamadas.

Pulsando el icono, se visualiza TODO el registro de llamadas: perdidas, recibidas y realizadas.

Llamadas perdidas.

Llamadas recibidas.

Llamadas realizadas.

Pulsando el icono, se visualiza SÓLO el registro de las llamadas perdidas.

Agenda.

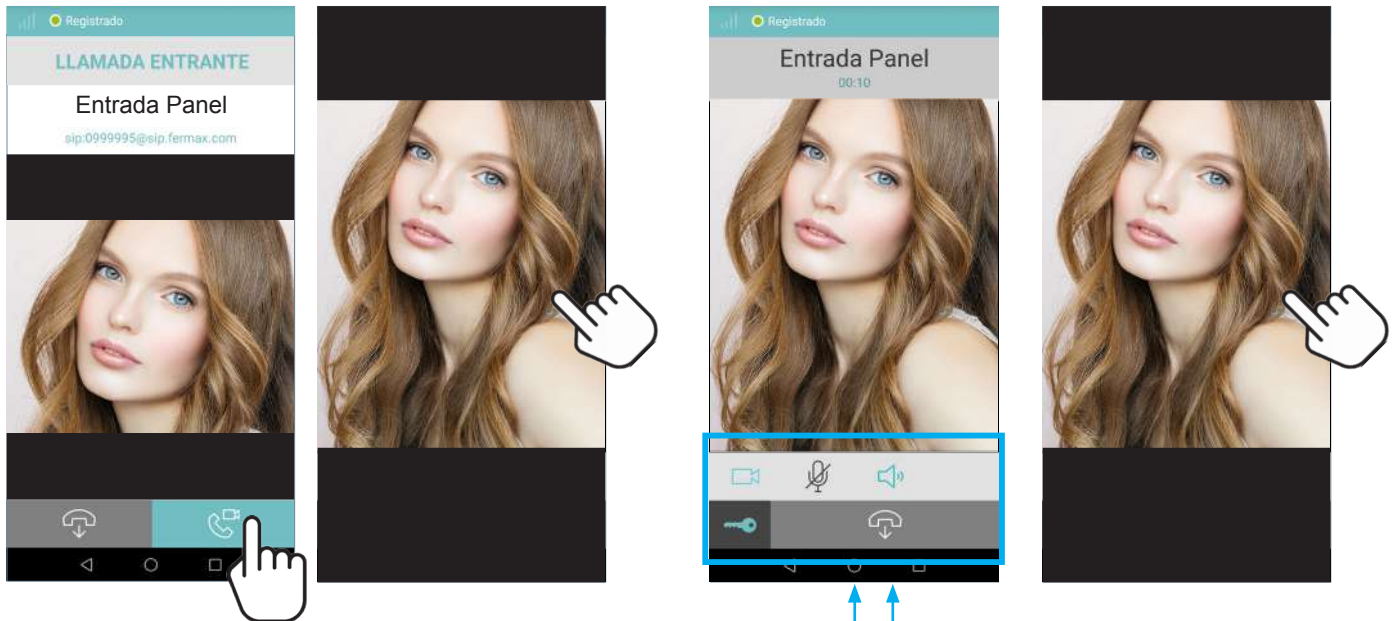
Pulsar el icono, para CREAR CONTACTO.

3.2 GESTIÓN DE LLAMADAS

3.2.1 EN GENERAL

a) Se pueden recibir llamadas.

Las llamadas se pueden recibir con la APP en segundo plano y con el móvil bloqueado.



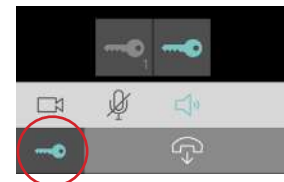
Pulse el botón para aceptar la llamada entrante.

Al pulsar sobre la imagen aparecen momentáneamente los iconos.

Pulsar la imagen para visualizar los iconos de nuevo.

Notas:

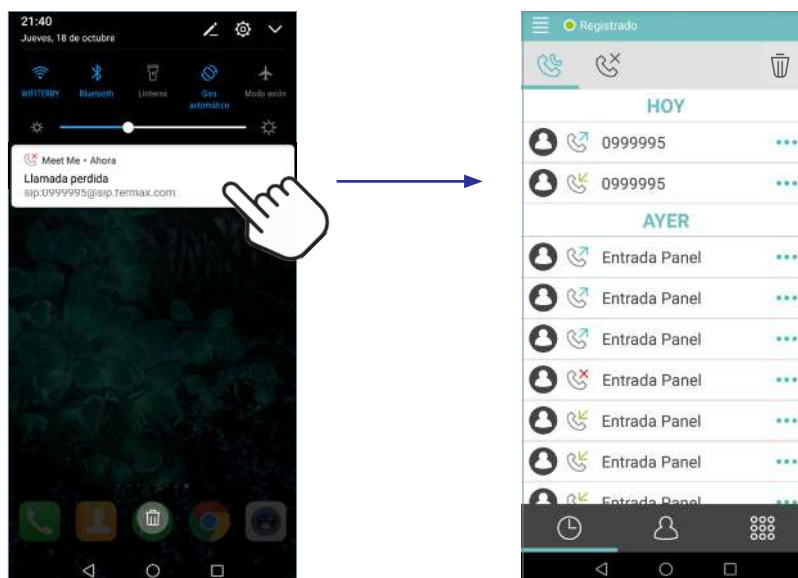
- Las notificaciones push sólo aplican a IOS, mientras que en Android la app se abre directamente al recibir la llamada.
- En la pantalla de LLAMADA con vídeo puede realizar la apertura del portal desde la app a su visita pulsando el icono de LLAVE. Si hay más de un acceso en su portal y ha activado la opción del RELÉ AUXILIAR en Ajustes, podrá seleccionar el acceso deseado a abrir, ya sea el principal o el secundario (relé auxiliar). Para más detalles ver página 6.



b) Llamadas perdidas.

Para ello MEET ME dispone de un servicio de notificaciones PUSH, el cual también informará si hay llamadas perdidas.

Al pulsar sobre la llamada pérdida se accede al “registro de llamadas”. Ver capítulo 3.4 REGISTRO DE LLAMADAS.



3.2.2 RESPONDER A UNA LLAMADA EN iOS CON MEET ME V1.3

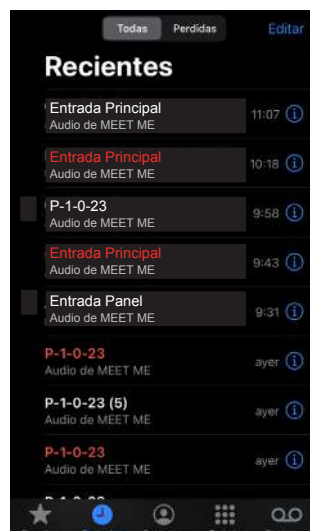
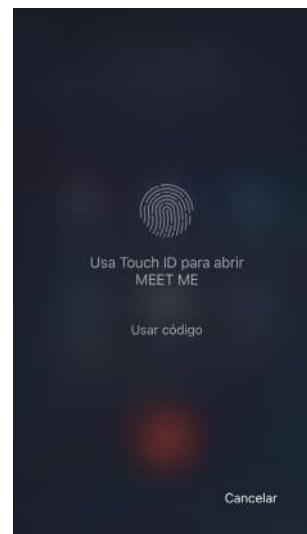
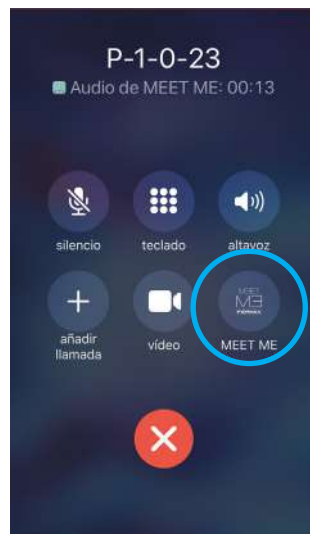
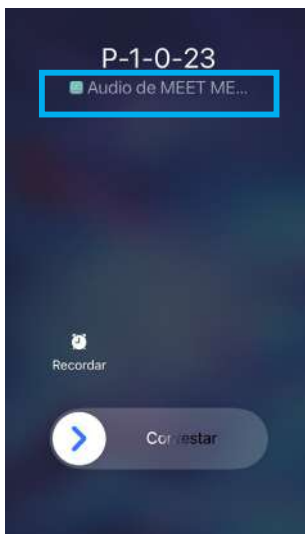
En nuestra nueva versión 1.3 de MEET ME para iOS, siguiendo las directrices de Apple, hemos integrado **callkit** con el objetivo de mejorar tanto la seguridad como la experiencia de uso en el desvío de llamadas desde su videoportero.

Como usuario de MEET ME en iPhone o iPad observará que hemos asemejado la gestión de llamadas del videoportero en su móvil o tablet lo máximo posible a la de cualquier llamada de teléfono normal, introduciendo las siguientes ventajas:

Las llamadas entrantes se reciben ahora mediante notificaciones perfectamente integradas en el interfaz de usuario, con vistas nativas y con la melodía que tuviera configurada para las llamadas entrantes. No pierda nunca más una llamada por no ver la notificación o no escucharla.

a) Con teléfono BLOQUEADO

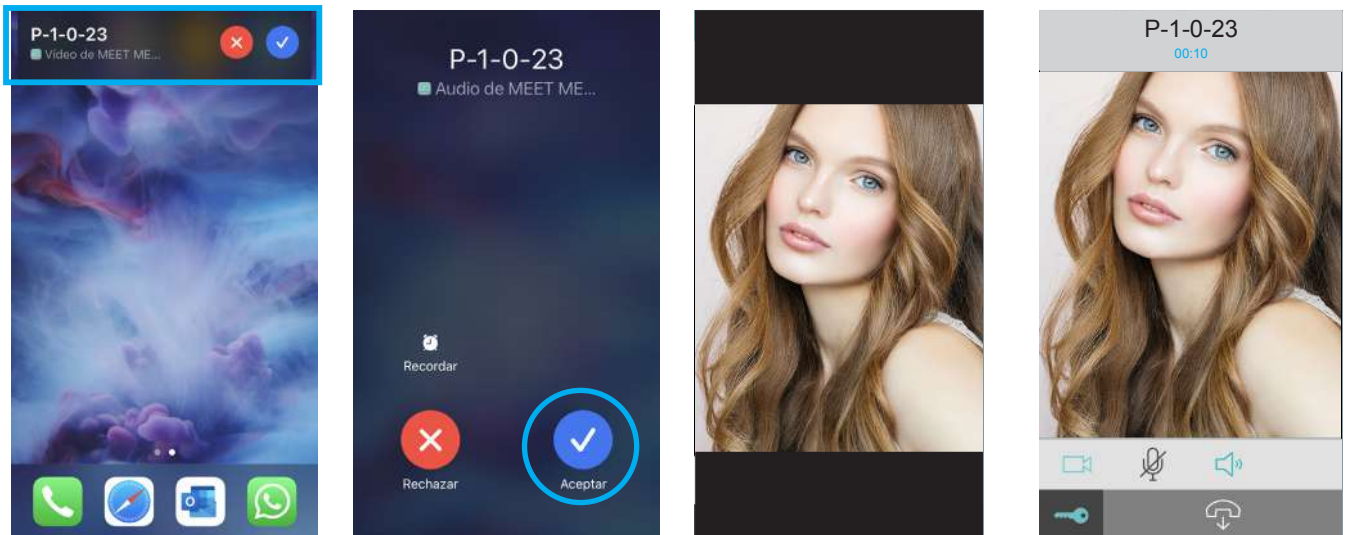
- Podrá responder las llamadas del videoportero sin necesidad de desbloquear su teléfono. En este caso, tras **Aceptar** la llamada en la notificación podrá establecer comunicación sólo de audio con su visita, (OJO, por defecto en el auricular, si quiere manos libres tendrá que pulsar el icono de altavoz). Si desea ver la imagen de su interlocutor y abrir la puerta será necesario que abra la APP MEET ME **pulsando el icono de MEET ME** disponible en la vista nativa y desbloquee su teléfono.
- Las llamadas procedentes del videoportero se reciben en su móvil con la etiqueta de “**Audio de MEET ME**” bajo el nombre de la vivienda que hubiera configurado en la Placa de MEET. Las llamadas recibidas se almacenarán además en el registro de **Llamadas recientes del teléfono** y podrá abrir la APP MEET ME directamente desde esta lista o desde la vista de Contacto de su vivienda, por ejemplo cuando desee realizar un Autoencendido (*Ver capítulo 3.3 AUTOENCENDIDO - b) Desde un contacto de la agenda.*



- Mejoramos la integración con los modos nativos del teléfono, como el de “No molestar” o el “Silencioso”, así como la compatibilidad con los dispositivos manos libres.

b) Con teléfono DESBLOQUEADO

- Si el teléfono no estaba bloqueado, como no se requiere desbloqueo, tras atender la [notificación de llamada](#), la APP MEET ME se abrirá directamente con la imagen de cámara y podrá comunicarse con su visita en manos libres y abrir la puerta.



3.3 AUTOENCENDIDO.

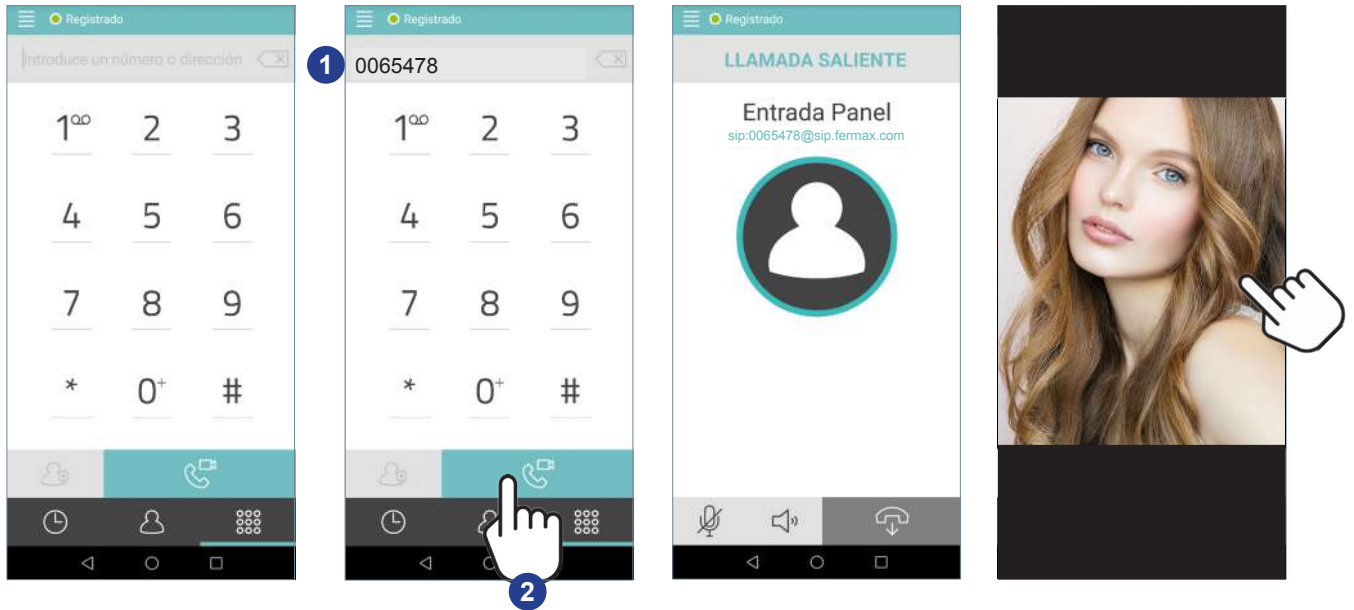
a) Desde la pantalla principal

Marcar el número de cuenta SIP de la placa, *por ejemplo: 0065478* y pulsar el icono de llamada.

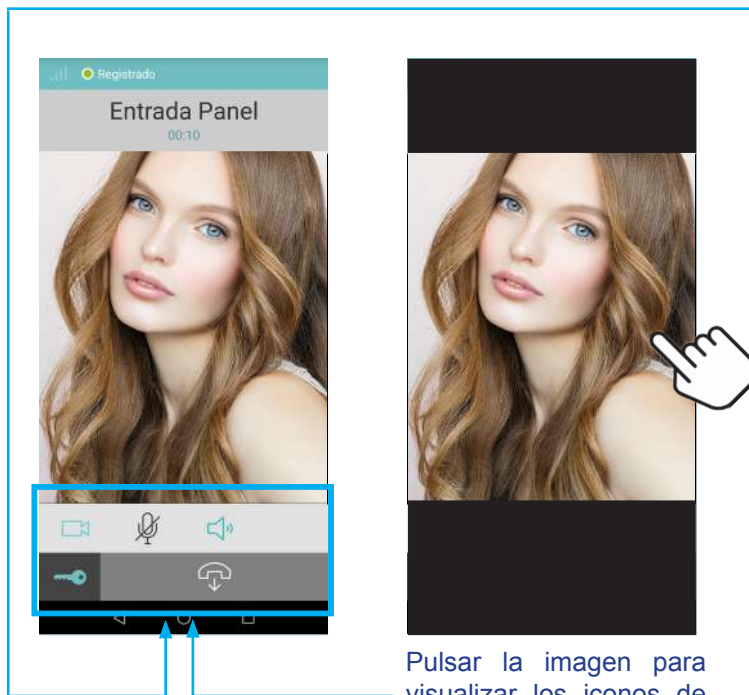
Por ejemplo etiqueta
PLACA:
Username: 0065478
Password : CNM8HI2V



Pantalla principal



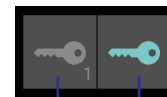
Al pulsar sobre la imagen aparecen momentáneamente los iconos.



Pulsar la imagen para visualizar los iconos de nuevo.

Nota:

- En la pantalla de AUTOENCENDIDO, cuando se pulse la opción de apertura se visualizarán las posibles aperturas, si tiene RELÉ AUXILIAR. Para más detalles ver página 6.



Apertura segundo acceso (1)
Apertura acceso principal

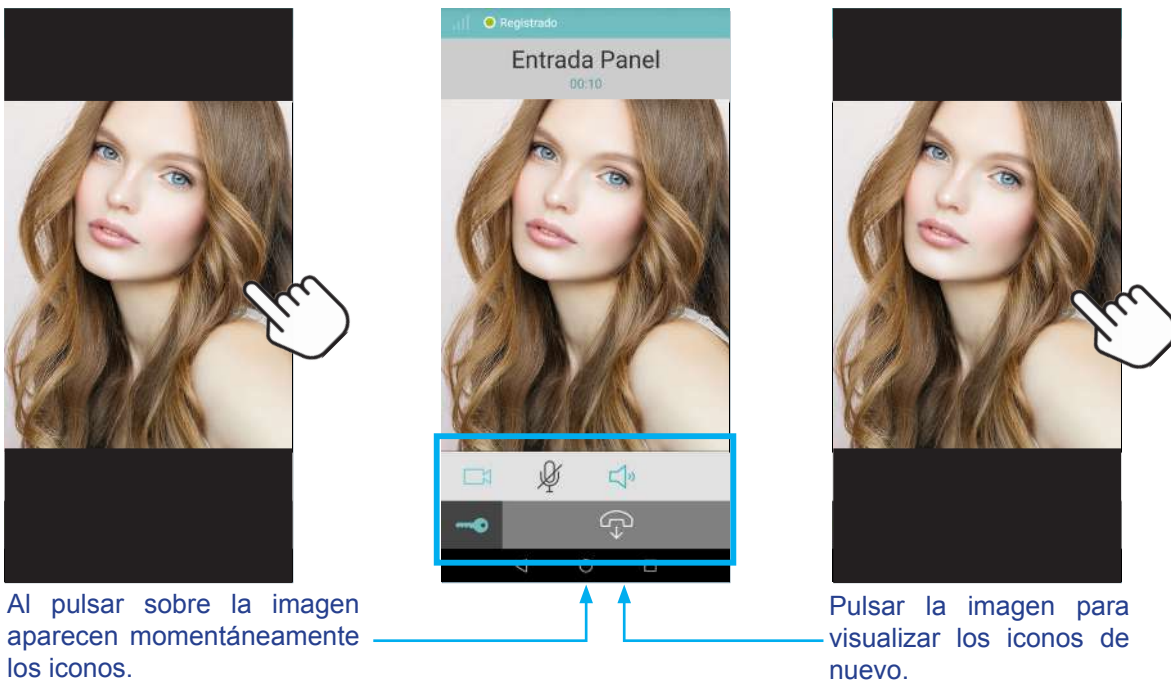
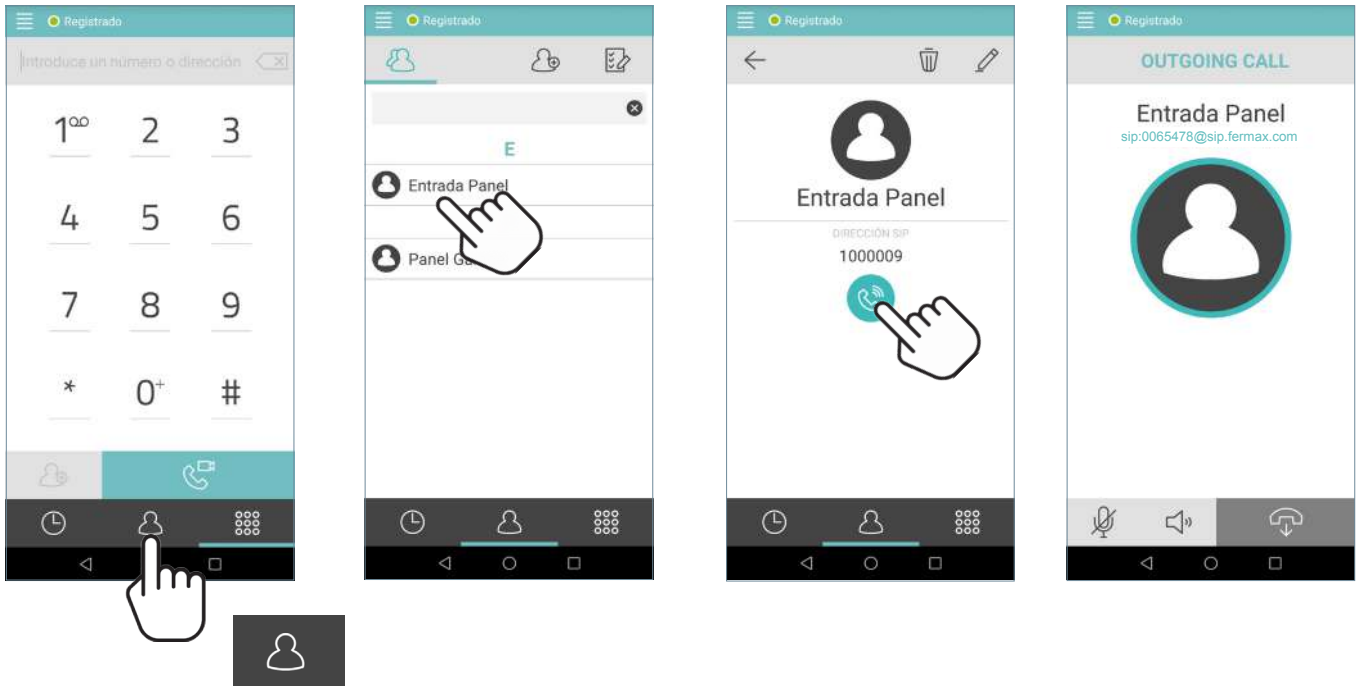
Nota importante:

- La placa tiene una pegatina con una cuenta SIP de Fermax asociada y para poder realizar el AUTOENCENDIDO, los inquilinos deberían solicitar la extensión a su administrador de fincas o a su instalador.

b) Desde un contacto de la agenda

Acceder al menú Agenda , seleccionar el contacto y pulsar el icono llamar.


Pantalla principal



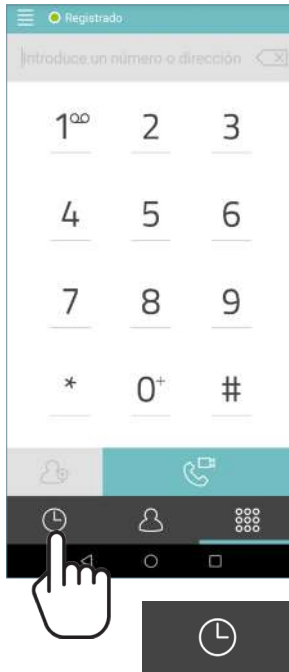
Al pulsar sobre la imagen aparecen momentáneamente los iconos.

Pulsar la imagen para visualizar los iconos de nuevo.

3.4 REGISTRO DE LLAMADAS

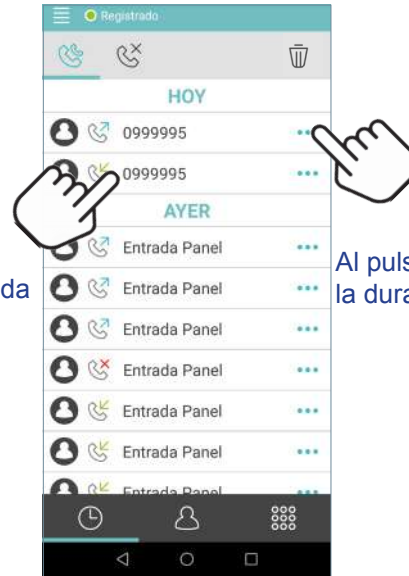
Se puede acceder al registro de llamadas perdidas, recibidas y realizadas pulsando el icono . En este menú se visualiza el historial de todas las llamadas.

Pantalla principal




Al pulsar se realizará la llamada a ese dispositivo


Historial de TODAS las llamadas




Al pulsar se visualiza la hora y la duración de la llamada.

 Pulsando el icono, se visualiza TODO el registro de llamadas: perdidas, recibidas y realizadas.

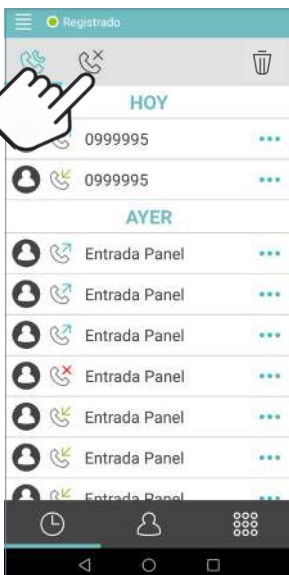
 Llamadas perdidas.

 Llamadas recibidas.

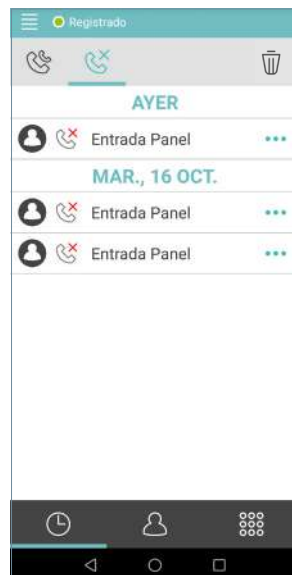
 Llamadas realizadas.

 Pulsando el icono, se visualiza SÓLO el registro de las llamadas perdidas.

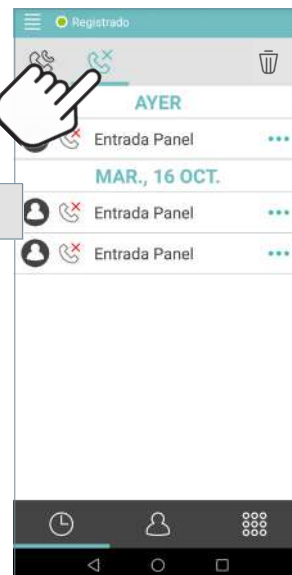
Historial de TODAS las llamadas



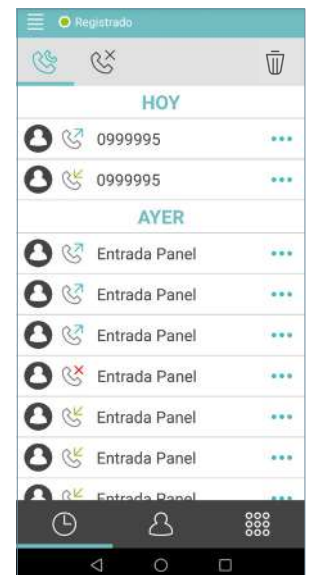
Registro de las llamadas perdidas



Registro de las llamadas perdidas




Historial de TODAS las llamadas



 Pulsando el icono, se visualiza el registro de las llamadas con posibilidad de seleccionar las que se deseen borrar.



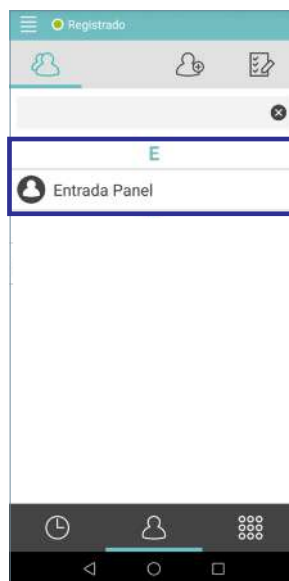
3.5 AGENDA

Es posible crear contactos para así poder realizar **autoencendido de placas**. Se puede acceder a la agenda pulsando el icono .

Pantalla principal



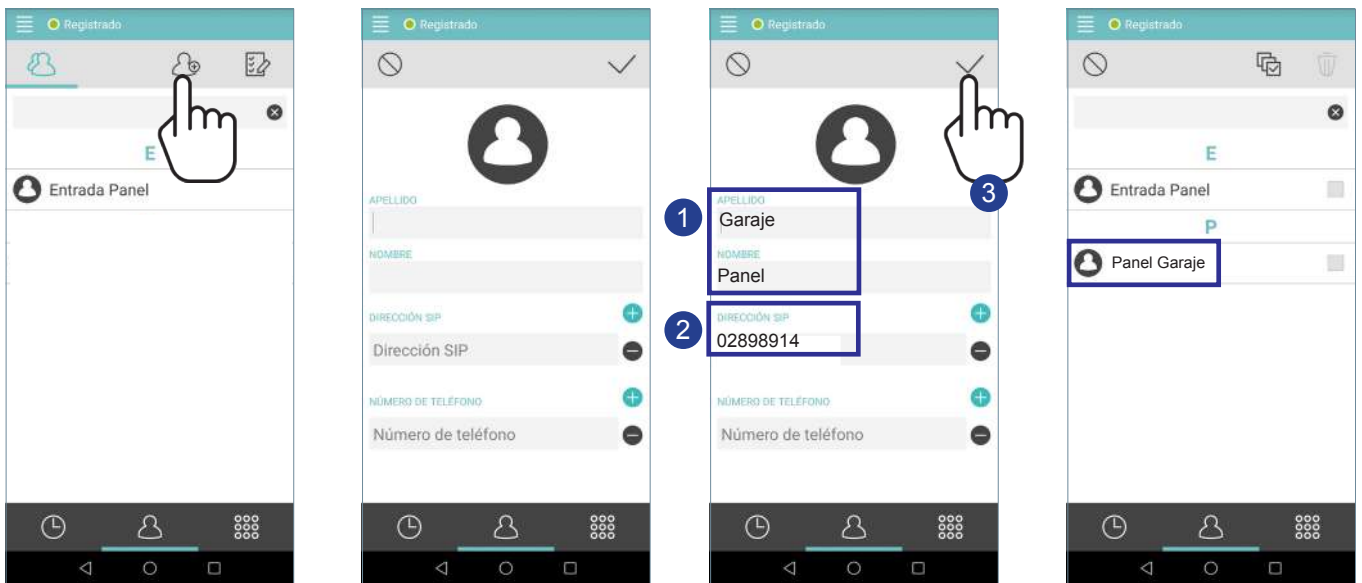
Pantalla de la Agenda



En este ejemplo existe un contacto

Pulsar el icono, para CREAR CONTACTO.

Añadir el nombre del dispositivo al que se desea llamar e indicar la dirección SIP asignada a dicho dispositivo. Posteriormente pulse .

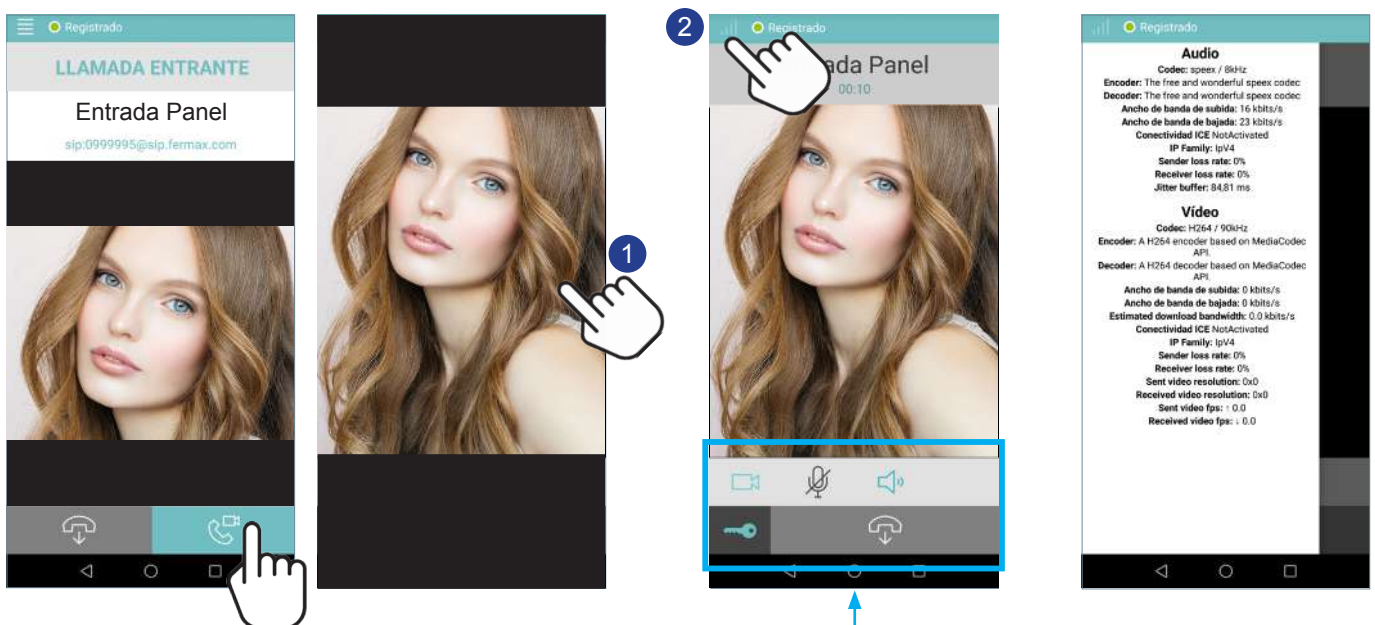


Nota importante:

- Al crear un contacto, éste se sincroniza en la nube. Hasta que no se haya realizado correctamente la sincronización, no aparecerá en el listado. Asegurese de que la dirección SIP es la correcta.

3.6 INFORMACIÓN DE LA LLAMADA

Para poder conocer información acerca de la calidad y parámetros durante la llamada, pulse en el botón , en la parte superior izquierda de la pantalla.



Pulse el botón para aceptar la llamada en-trante. Al pulsar sobre la imagen aparecen momentáneamente los iconos.

FERMAX

Avd. Tres Cruces, 133
46017 Valencia
Spain